

План укључивања заинтересованих страна

ПОТПРОЈЕКАТ

„ИЗГРАДЊА КРУЖНЕ РАСКРСНИЦЕ, РЕКОНСТРУКЦИЈА ГРАДСКОГ ПАРКА И РЕКОНСТРУКЦИЈА ТРОТОАРА У УЛИЦАМА 17. ФЕБРУАРА И СТОЈАНА ЉУБИЋА У БОЈНИКУ, ОПШТИНА БОЈНИК“

Садржај

I. Увод	4
Сврха ангажмана заинтересованих страна:	8
II. Идентификација заинтересованих страна:	8
III. Процедуре за решавање жалби или спорова	22
IV. Праћење и извештавање:	23
V. Одобрење и потписи:	24
Прилог 01 - Жалбени формулар	25
VI. Прилог 02 – Евиденција решавања жалби на локалном нивоу	27
VII. Евиденција решавања жалби на централном нивоу	27
VIII. Прилог 03 – Интерни регистар укључивања заинтересованих страна	28
IX. Прилог 04 – Потенцијална зона директног утицаја реализације Потпројекта 1 на становништво Бојника	28
.....	29
Потенцијална зона директног утицаја реализације Потпројекта 2 на становништво Бојника	29
.....	30
Потенцијална зона директног утицаја реализације Потпројекта 3 на становништво Бојник	30
.....	31
Потенцијална зона директног утицаја реализације Потпројекта 4 на становништво Бојник	31
.....	32
Прилог 5 - Списак организација и фондација на територији Бојник	32

Списак скраћеница

Пројекат (LIID) – Пројекат развоја локалне инфраструктуре и институционалног развоја (LIID)

ИБРД – Међународна банка за обнову и развој

АФД – Француска агенција за развој

ЈЛС – Јединица локалне самоуправе

ЈУП – Јединица за управљање пројектима

ЖМ - Жалбени механизам

МГСИ – Министарство грађевинарства, саобраћаја и инфраструктуре

МФ – Министарство финансија

МЗЖС – Министарство заштите животне средине

НВО – Невладина организација

Стручни надзор ЈУП-а – Стручна лица за заштиту животне средине и социјална питања ангажована на пројекту, задужена за праћење имплементације

ЕСФ – Оквирни документ за управљање животном средином и социјалним окружењем

ЕСЦП – План заштите животне средине и социјалних питања

ЕСФ – Оквир животне средине и социјалних питања

ЕСИА – Процена утицаја на животну средину и социјална питања

ЕСМФ – Оквир управљања животном средином и социјалним питањима

ЕСМП – План управљања животном средином и социјалним питањима

ЕСС – Еколошки и социјални стандарди

НВО – Невладина организација

БЗР – Безбедност и здравље на раду

ОПР – Оквирна политика расељавања

ОП/БП – Оперативна процедура / политика Банке

РС – Република Србија

СБ – Светска банка

СЕП – План укључивања заинтересованих страна

Увод

Пројекат „Пројекат развоја локалне инфраструктуре и институционалног јачања локалних самоуправа (P174251)“ (LIID) који се финансира из средстава МЕЂУНАРОДНЕ БАНКЕ ЗА ОБНОВУ И РАЗВОЈ (IBRD) и ФРАНЦУСКЕ АГЕНЦИЈЕ ЗА РАЗВОЈ (АФД), а који спроводи Министарство грађевинарства, саобраћаја и инфраструктуре (МГСИ), директно ће користити грађанима, односно локалним самоуправама у Србији. Циљ Пројекта јесте унапређење капацитета локалних самоуправа (ЈЛС) да управљају одрживом инфраструктуром и повећају доступност економским и друштвеним могућностима на климатски свестан начин.

Више о пројекту LIID се може наћи на следећој интернет страници: liid.mgsi.gov.rs

За потребе Пројекта LIID, поред осталих докумената којима се омогућава примена оперативних политика Светске банке, развијен је документ План укључивања заинтересованих страна на нивоу пројекта (СЕП на нивоу пројекта), који је основ за израду Плана укључивања заинтересованих страна за предметни потпројекат.

Потпројекат **„Изградња кружне раскрснице, реконструкција градског парка и реконструкција тротоара у улицама 17. фебруара и Стојана Љубића у Бојнику, општина Бојник“** (у даљем тексту: Потпројекат) биће реализован у оквиру Пројекта „Пројекат развоја локалне инфраструктуре и институционалног јачања локалних самоуправа - LIID“ (у даљем тексту Пројекат). Овај СЕП се односи на реализацију Потпројекта.

Општина Бојник припада по Јабланичком округу а по површини (264 км²) и броју становника групи од 27 најмањих Општина Србије. Општи ниво развијености достиже око 40% републичког просека. Он је резултанта релативно уједначених вредности нивоа развијености привреде и привредне инфраструктуре, знатно нижег нивоа животног стандарда становништва и изражених структурних, демографских и других проблема. Он се налази ван најзначајнијих магистралних саобраћајница, али чини природну везу северозападног дела лесковачке котлине са општинама Лесковац, Лебане и Медвеђа. Око 2/3 њене територије је брдско-планинско подручје, са снажним утицајем на формирање релативно неповољне конфигурације мреже насеља и неравномеран територијални распоред економских активности и становништва. Томе се придружује и готово у целини недовољно развијено окружење са ниским степеном међусобне развојне интегрисаности.

Удаљеност од Лесковца износи 21 км, од Ниша 45 км, а преко Брестовца, удаљеног 20 км, повезана је међународним путем Е-75 – коридором 10.

Потпројекат 1: **Кружна раскрсница на месту укрштања саобраћајница: Стојана Љубића (II-Б 430), Душана Ђорића (II-А 225), 17. Фебруар (II-А 229) и Станимира Вељковића Зеле (II-А 225) у чвору 22502 Бојник, на стационачи ст. 40+181.00km, на деловима к.п. бр. 4577/1, 3828, 4568/3, 4578, 3903, 3794, 3795 и 1684 све у К.О. Бојник**

Сажет опис ЈЛС потпројекта

Изградња кружне раскрснице у центру Бојника

Пројектом је предвиђена изградња кружне раскрснице са пратећом инфраструктуром у централној зони насеља Бојник, на месту постојећег укрштања више значајних саобраћајница. Инвеститор пројекта је Општина Бојник, а документација је израђена као Пројекат за грађевинску дозволу.

Планирана кружна раскрсница формира се на месту укрштања улица Стојана Љубића (државни пут II-Б реда број 430), Душана Ђорића (државни пут II-А реда број 225), улице 17. фебруар (државни пут II-А реда број 229) и улице Станимира Вељковића Зеле (државни пут II-А реда број 225), у чвору 22502 на стационажи приближно 40+181 km.

Локација захвата налази се у централном делу насеља, у зони Трга слободе, на деловима више катастарских парцела у катастарској општини Бојник.

Пројектом је предвиђена реконструкција постојећег саобраћајног чвора и изградња кружне раскрснице са централним острвом и улазно-излазним краковима који се уклапају у постојећу мрежу улица. У оквиру радова планирано је формирање кружног коловоза, разделних острва и прилагођавање геометрије постојећих улица у зони прикључења, уз реконструкцију и усклађивање нивелете коловоза и тротоара.

Саобраћајни део пројекта обухвата изградњу нове коловозне конструкције, уређење коловоза на прилазним краковима раскрснице, постављање ивичњака и уређење тротоара, као и формирање пешачких прелаза и пешачких комуникација које омогућавају безбедно кретање пешака кроз зону раскрснице. Пројектом су дефинисани карактеристични попречни профили саобраћајница и уздужни профили појединих улица које улазе у раскрсницу, укључујући улицу 17. фебруара и улицу Стојана Љубића.

У оквиру хидротехничког дела пројекта предвиђена је изградња система атмосферске канализације којим се обезбеђује прикупљање и одвођење површинских вода са коловоза и пешачких површина. Систем се састоји од уличних сливника, цевовода и ревизионих шахтова који омогућавају гравитационо одвођење атмосферских вода и њихово прикључење на постојећу канализациону мрежу.

Пројектом је такође предвиђена уградња комплетне хоризонталне и вертикалне саобраћајне сигнализације у зони раскрснице. Хоризонтална сигнализација обухвата линије вођења, ознаке кружног тока, стрелице за смер кретања и обележавање пешачких прелаза, док вертикална сигнализација обухвата постављање саобраћајних знакова који регулишу режим саобраћаја на прилазима раскрсници.

Поред саобраћајних радова, пројектом је обухваћено и усклађивање постојеће инфраструктуре и инсталација у зони захвата, укључујући постојеће телекомуникационе инсталације и друге комуналне водове који се налазе у траси будуће раскрснице.

Реализацијом пројекта обезбеђује се функционалније и безбедније одвијање саобраћаја у централној зони насеља, смањење конфликта на раскрсници, као и унапређење услова кретања пешака и возила. Изградња кружне раскрснице доприноси бољој проточности саобраћаја кроз централни део Бојника, смањењу застоја и повећању безбедности свих учесника у саобраћају, чиме се директно унапређује квалитет свакодневног кретања становника и корисника јавног простора у овој зони.

Потпројекат 2: „Градски парк у центру Бојника на деловима к.п. бр. 3828, 3829/2 и 4577/1, КО Бојник“

Сажети опис пројекта

Реконструкција парка у центру Бојника

Пројекат реконструкције градског парка у центру Бојника обухвата уређење јавног простора меморијалног карактера на деловима катастарских парцела бр. 3828, 3829/2 и 4577/1 КО Бојник, укупне површине око 1.257 m². Пројектом је предвиђена свеобухватна реконструкција постојећег парка са циљем унапређења функционалности простора, очувања меморијалних вредности и побољшања услова коришћења јавне површине од стране становника.

Обим радова обухвата реконструкцију и формирање нових пешачких комуникација унутар парка, израду поплочаних површина од гранитних плоча и коцки са одговарајућом коловозном конструкцијом, нивелационо уклапање терена и уређење приступа из контактних пешачких зона и улице Стојана Љубића. Пешачке површине пројектоване су тако да омогуће безбедно кретање свих категорија корисника, укључујући особе са инвалидитетом, децу и старије особе.

Пројектом је предвиђено и уређење зелених површина кроз валоризацију постојећег зеленила, уклањање стабала која не задовољавају бонитетне услове, садњу нових стабала, жбуња и перена, као и формирање травнатих површина. Зеленило је пројектовано тако да задржи постојећи амбијентални карактер простора, уз допуну новим декоративним врстама које доприносе визуелном квалитету и еколошкој стабилности простора.

У оквиру пројекта предвиђено је и постављање новог урбаног мобилијара, укључујући парковске клупе, канте за отпатке, држаче за бицикле, као и јавну чесму. Посебна пажња посвећена је просторном истицању постојећих ратних меморијала, који представљају централне амбијенталне елементе парка, при чему се уређењем партерних површина и декоративним осветљењем наглашава њихов значај у структури простора.

Пројекат обухвата и изградњу нових хидротехничких инсталација, односно водоводног прикључка за чесму и систем наводњавања, прикључак на фекалну канализацију за одвођење употребљене воде, као и комплетан аутоматизован систем за наводњавање зелених површина. Систем за заливање обухвата комбинацију поп-уп распрскивача, система „кап по кап“ за жбунове и перене, као и системе за дубинско заливање стабала, што омогућава рационалну потрошњу воде и стабилан развој вегетације.

Поред тога, пројектом је предвиђено постављање јавног и декоративног осветљења које обухвата парковске стубове са LED светиљкама, уградне светиљке у партеру, линијске светиљке испод клупа, као и рефлекторе за осветљење зеленила и меморијалних елемената. Овакво решење омогућава безбедно коришћење простора током ноћи, као и наглашавање амбијенталних вредности парка.

Реализацијом пројекта омогућиће се значајно унапређење квалитета јавног простора у центру Бојника. Уређењем пешачких површина, обновом зелених зона, увођењем система за наводњавање и модерног јавног осветљења, парк ће постати функционалнији, безбеднији и визуелно уређенији простор за боравак грађана. Истовремено, очувањем и истицањем меморијалних елемената обезбеђује се континуитет културно-историјског значаја овог простора, док ново уређење доприноси побољшању микроклиматских услова, повећању зелених површина и укупном квалитету живота становника општине Бојник.

Потпројекат 3: „Реконструкција тротоара у 17. фебруар, к.п.бр. 4568/3, 4568/2 и 4568/1 КО Бојник“

Сажети опис пројекта

Предмет техничке документације је реконструкција постојећих тротоара у улици 17. фебруар у Бојнику. Пројекат је израђен на основу пројектног задатка инвеститора, података добијених теренским снимањем и у складу са важећим прописима и стандардима за израду техничке документације.

Постојећи тротоари су просторно дефинисани, али су у лошем стању, са неравнинама и оштећењима на површини, што отежава безбедно одвијање пешачког саобраћаја. На појединим деловима подлогу чини тампон од речног шљунка, док су површине испред стамбених улаза изведене од бетона и делимично асфалта који је оштећен.

Пројектом је предвиђена реконструкција тротоара са обе стране улице у укупној дужини од око 1.990 м. Левом страном, од границе обухвата ПДР-а за кружни ток и градски парк до излаза из Бојника, планиран је тротоар ширине 2,50 м са бицикличком стазом у дужини од 1.250 м, док је десном страном, од комплекса пијаце Ј.К.П. „Јединство“ до излаза из Бојника, планиран тротоар ширине 1,20–1,50 м у дужини од 740 м.

Димензије и регулација тротоара одређене су у складу са условима надлежног одељења за урбанизам општине Бојник и Планом генералне регулације за насеље Бојник. Конструкција тротоара предвиђена је од асфалтног слоја БХНС 16 дебљине 7 см, носећег слоја од дробљеног кречњачког агрегата дебљине 10 см и тампон слоја од речног шљунка дебљине 15 см.

Реализацијом пројекта обезбедиће се безбеднији и функционалнији услови за одвијање пешачког и бицикличког саобраћаја.

Потпројекат 4: „Реконструкција тротоара у улици Стојана Љубића у Бојнику, к.п.бр. 4577/1, 3622, 3880, 3878, 4008, 4001 и 3996 КО Бојник“

Сажети опис пројекта

Предмет техничке документације је реконструкција постојећих тротоара у улици Стојана Љубића у Бојнику. Пројекат је израђен на основу пројектног задатка инвеститора, података добијених теренским снимањем, као и у складу са важећим прописима и стандардима за израду техничке документације.

Улица Стојана Љубића пружа се у правцу исток–запад, од раскрснице са улицом Трг Слободе ка насељу Каменица. Постојећи тротоари су просторно дефинисани, али су у лошем стању. На појединим деловима подлогу чини тампон од речног шљунка, док су површине испред стамбених улаза изведене од бетона и делимично асфалта који је оштећен, што отежава безбедно одвијање пешачког саобраћаја.

Пројектом је предвиђена реконструкција тротоара дуж улице у укупној дужини од око 630 м, са минималном ширином од 1,20 до 1,50 м. Димензије и регулација тротоара одређене су у складу са условима надлежног одељења за урбанизам општине Бојник и Планом генералне регулације за насељена места Бојник и Драговац.

Конструкција тротоара предвиђена је у следећим слојевима: завршни слој асфалта БХНС 16 дебљине 7 см, носећи слој од дробљеног кречњачког агрегата дебљине 10 см и доњи слој

тампона од речног шљунка дебљине 15 см. Реализацијом пројекта обезбедиће се безбеднији и функционалнији услови за одвијање пешачког саобраћаја.

Сврха ангажмана заинтересованих страна:

Циљ овог СЕП плана је идентификовање различитих група заинтересованих страна и пружање оквира за њихово укључивање током читавог периода реализације Потпројекта. План треба да побољша и олакша доношење одлука у вези са потпројектом и створи могућности за активно укључивање свих заинтересованих страна на благовремен начин, као и да пружи могућности свим заинтересованим странама да изразе своја мишљења и забринутости које могу утицати на одлуке о Пројекту и Потпројекту. Он такође описује жалбени механизам, процес који заинтересоване стране могу користити да изразе било какву забринутост у вези са пројектом, пружајући своја мишљења која могу утицати на имплементацију потпројекта и његове резултате, помоћи у отклањању евентуалних проблема током имплементације.

Сврха СЕП-а је да унапреди ангажовање заинтересованих страна током животног циклуса Потпројекта и да се заинтересоване стране ангажују у складу са законима Републике Србије, као и захтевима Светске банке.

Идентификација заинтересованих страна:

Групе заинтересованих страна на које Потпројекат може утицати и/или су заинтересоване за имплементацију пројекта су представљене у наставку. Циљ идентификовања заинтересованих страна, који је уско повезан са идентификовањем утицаја, је да се утврди на које појединце и организације пројекат може утицати, директно или индиректно, позитивно или негативно, као и како би им се пружиле информације из прве руке и како би све групе заинтересованих страна биле благовремено ангажоване.

Листа заинтересованих страна се може мењати у току процеса имплементације пројекта. Стога ће се редовно ревидирати и ажурирати током пројектног циклуса. Ризик који је повезан са сваком групом заинтересованих страна такође може бити подложен променама и биће поново процењен с времена на време.

Списак заинтересованих страна треба да се ревидира на почетку фазе извођења радова.

У документу СЕП за ниво Пројекта детаљно је описан ниво укључивања заинтересованих страна. Ниво укључивања заинтересованих страна зависиће од интереса и утицаја пројекта на ове групе, као и њиховог утицаја на сам програм. Како је дефинисано у СЕП-у за ниво пројекта за процену нивоа укључивања заинтересованих страна користи се следећа матрица утицаја/интереса:

Ниво			
Висок	Укључивање/ангажовање	Укључивање/ангажовање	Партнерство
Средњи	Информисање	Консултација	Консултација
Низак	Информисање	Информисање	Консултација

Низак	Средњи	Висок	Ниво интереса
-------	--------	-------	---------------

Кодирање бојама	Блиско укључивати и активно утицати: захтева редовно и често укључивање, најчешће лицем у лице и неколико пута годишње, укључујући писано и усмено информисање
	Неговати информисаност и задовољство: захтева редовно укључивање (нпр. шестомесечно), најчешће писменим информисањем
	Пратити: захтева повремено укључивање (нпр. једном годишње), најчешће индиректним писаним информисањем (нпр. масовни медији).

Нису сви утицаји подједнако усмерени на све заинтересоване стране, јер на неке могу утицати субјективни унутрашњи или објективни спољни фактори. Заинтересоване стране су класификоване у следеће групе:

Табела 1. Идентификоване заинтересоване стране за комуникацију током реализације Потпројекта

Група	Категорија		Природа интересовања/о чекивања	Ниво интереса	Ниво Утицаја	Ниво укљученост
Заинтересоване стране на које Потпројекат утиче	Институције на националном нивоу	<ul style="list-style-type: none"> Министарство грађевинарства, саобраћаја и инфраструктуре; 	Главни пандан Светској банци за имплементацију пројекта	Висок	Висок	Партнерство
		<ul style="list-style-type: none"> ЈУП јединица; 	Управљање и имплементација пројекта, надзор, извештавање, управљање финансијским, еколошким и друштвеним ризиком, управљање жалбама, имплементација и координација СЕП плана	Висок	Висок	Партнерство
	Институције на регионалном и локалном нивоу	<ul style="list-style-type: none"> Општина Бојник Комисије и службе задужене за праћење Пројекта (LIID); Инспекцијске службе општине; 	Као крајњи корисник, локална самоуправа има велика очекивања од благовремене имплементације пројекта како би остварила	Висок	Висок	Партнерство

			погодности од економског развоја, нижих трошкова и уштеде времена, безбедности, користи за животну средину, као и других могућих позитивних пратећих ефеката.			
	Корисници предузећа и објеката јавних служби	<ul style="list-style-type: none"> Центри за културу и образовање; туризам; спорт; градско зеленило; агенције за имовину и сл. 	Заинтересовано ст за утицај потпројекта на њихов живот и рад, несметано функционисање њихових институција.	Висок	Средњи	Консултација
	Становништво које може бити погођено било кроз привремена или трајна ограничења у погледу коришћења приватног	<ul style="list-style-type: none"> Нема откупа земљишта, не очекује се откуп земљишта, али потенцијално могу бити погођени становници улица у близини простора на коме ће се радити замена, у смислу ограничења или отежаног приступа 	Заинтересовано ст за утицај потпројекта на остваривање права, али и здравље и безбедност заједнице током изградње (бука, прашина, оштећења,	Висок	Средњи	Консултација

	земљишта, откуп земљишта или присилно пресељење	својој имовини у току извођења радова	емисије, вибрације)			
	Становништво под утицајем Потпројекта	<ul style="list-style-type: none"> Становници околних улица и улица у којима се врши замена (Мапа оквирне зоне утицаја, прилог 4) 	Забринутост за здравље и безбедност заједнице услед утицаја током радова (бука, прашина, оштећења, емисије, вибрације)	Висок	Низак	Консултација
	Представници и привредних субјеката	<ul style="list-style-type: none"> Сви привредни субјекти чије је пословање директно везано за околину 	Забринутост за ефикасност пословања, здравље и безбедност запослених и заједнице, посебно услед буке, оштећења, емисије, вибрације	Висок	Низак	Консултација
Појединци или групе у неповољном или угроженом положају	Рањиве групе	<p>Потенцијално:</p> <ul style="list-style-type: none"> Старије особе/пензионери; Особе са инвалидитетом и хроничним болестима; 	Заинтересовани за доступност, приуштивост пројектних улагања и како ће пројекат утицати на њих	Висок	Средњи	Консултација

		<ul style="list-style-type: none"> ▪ Економски маргинализоване и угрожене групе ▪ Домаћинства са самохраним родитељима ▪ Особе са ниском писменошћу и ИКТ знањем 				
Остале заинтересоване стране		<ul style="list-style-type: none"> ▪ Светска Банка 	Заинтересовани за постизање циљева пројектног развоја и усклађеност са еколошким и социјалним стандардима пројекта	Висок	Висок	Партнерство
	Установе на националном нивоу	<ul style="list-style-type: none"> ▪ Влада Републике Србије 	Заинтересовани за постизање циљева укупног развоја друштва и усклађеност са еколошким и социјалним стандардима Светске банке	Висок	Висок	Партнерство
		<ul style="list-style-type: none"> ▪ Министарство финансија 	Надзор над Уговором о кредиту	Висок	Висок	Партнерство
		<ul style="list-style-type: none"> ▪ Републичке инспекцијске службе 	Заинтересовани за спровођење законских	Висок	Средњи	Консултација

			захтева у свим аспектима пројектне имплементације са нагласком на период током грађевинских активности.			
		<ul style="list-style-type: none"> ▪ Академске институције 	Заинтересовано ст за идејно решење и имплементацију Пројекта/Потпројекта може пружити платформу за размену знања	Средњи	Низак	Информисање
	<p>Екстерне заинтересоване стране на које утиче Потпројекат</p>	<p>Организације цивилног друштва и удружења (списак на крају документа)</p>	Заинтересовано ст за погодности пројекта али и потенцијалне утицаје/ризике по животну и друштвену средину, као и за здравље и безбедност заједнице	Висок	Низак	Консултација

	<p>Локални медији</p> <ul style="list-style-type: none"> - RTV 4S Војник - РТС дописништво из Лесковца - ТВ Лесковац - Televizija Studio MT - Televizija Klisura - Televizija Protokol-K1 - Radio Prik - Radio 016 - ЈР Радио Портали: - Južne vesti - Jug Press - Jugmedia 	<p>Омогућавају широко и редовно ширење информација везаних за пројекат, осигуравају његову видљивост и олакшавају укључивање заинтересованих страна</p>	<p>Средњи</p>	<p>Низак</p>	<p>Информисање</p>
	<ul style="list-style-type: none"> ▪ Потенцијални извођач(и), подизвођач(и) и њихови радници 	<p>Заинтересовани за праћење и транспарентност тендерских процедура</p>	<p>Висок</p>	<p>Средњи</p>	<p>Консултација</p>
	<ul style="list-style-type: none"> ▪ Потенцијални инжењер(и) за надзор 	<p>Заинтересовани за учешће у различитим</p>	<p>Висок</p>	<p>Средњи</p>	<p>Консултација</p>

		грађевинских радова и њихови радници	тендерским процедурама у фази реализације реконструкције улица			
		<ul style="list-style-type: none"> Представници привреде Бојника и други 	Заинтересовано ст за утицај потпројекта на њихов живот и рад, несметано функционисање њихових компанија. Забринутост за утицаје у вези са буком, прашином, оштећењима, емисијама, вибрацијама.	Средњи	Средњи	Консултација

Циљеви ангажовања заинтересованих страна:

Ангажовање заинтересованих страна треба планирати и спровести без дискриминације, узимајући у обзир разлике у изложености ризику и повећану осетљивост угрожених група. Ангажовање заинтересованих страна, укључујући и објављивање и дистрибуцију информација о Пројекту и Потпројекту, спроводи се са циљем претходног информисања и слободног ангажовања и учешћа, како би довело до широке подршке заједнице која је изложена утицајима пројекта и обезбедило дугорочну одрживост активности пројекта. Мишљења и аргументи заинтересованих страна ће бити документовани и пажљиво размотрени током фазе припреме и реализације пројекта.

Користи од правовременог и правичног ангажовања свих заинтересованих страна је стварање односа поверења уз обострано уважавање и смањење потенцијалних друштвених ризика, ризика по животну средину и безбедност на најмању могућу меру. Заинтересоване стране дају допринос и подршку као корективни учесници процеса.

Списак идентификованих заинтересованих страна, дефинисање потенцијалних тема које ће бити предмет интересовања и посебних услова за комуницирање (методе комуникације, начин пријема повратних информација и временски оквир), дат је у Табела 2., како следи.

Табела 2. Идентификоване заинтересоване стране, начин и карактеристике комуникације

П р о ј е к т н а ф а з а	Заинтересована страна	Теме, очекивана питања и теме о којима ће се разговарати	Комуникацијски канали: идентификација примарних канала	Методе за прикупљање инпута и повратних информација од заинтересованих страна	Временска линија: Учесталост и начин комуникације	Одговорност	Буџетска процена
Ф А З А И З В О	Заинтересоване стране на које пројекат/потпројекат утиче: Особе које живе у зонама утицаја реализације потпројекта; Локалне самоуправе Грађани/корисници	Информације о обиму, времену и трајању планираних радова, потенцијалним искључењима електричне енергије, евентуалним	Јавни састанци, обуке/радионице, засебни састанци посебно за угрожене групе; Информативни пултови у згради општинске управе, на месту извођења радова и ЈУП јединици	Јавне консултације; Фокус групе -	Јавне консултације пре почетка извођења радова; Квартални састанци у Јагодини; Информативни пултови са брошурама/постерима у погођеним деловима града (континуирано);	ЈУП јединица; Саветници за надзор; Бојник /службе	Оглашавање јавних састанака у локалним новинама и локалним ТВ и радио станицама (5.000,00 евра);

Пројекат развоја локалне инфраструктуре и институционалног јачања локалних самоуправа (LIID)

<p>Ђ Е Њ А Р А Д О В А</p>	<p>пружања инфраструктурних услуга; Запослени и корисници јавних институција; Привредници који послују у зони која је погођена реализацијом; Угрожене групе;</p>	<p>очекиваним прекидима у обављању комуналних делатности за овај део града (водоснабдевање, одношење смећа, јавна расвета и друго) и колико се процењује да ће они трајати; Процес жалбеног механизма; План управљања саобраћајем – измештање јавног саобраћаја; алтернативни правци доласка до јавних институција/стамбених јединица Утицаји на здравље и безбедност (Безбедносне мере); Прилике за запошљавање; Забринутост за животну средину; Подизање свести о родно заснованом насиљу (РЗН); Припремљеност и реаговање у хитним случајевима;</p>	<p>Индивидуално досезање до ПАП страна Комуникација на друштвеним мрежама; Обелодањивање писаних информација/брошуре, постери, леци, веб страница; Интернет странице пројекта и града Јагодине;</p>	<p>саставници са посебно осетљивим групама; Жалбени механизам; Записници и сајавних састанака; Извештај и са радионица; Анкетирање грађана/ ПАП страна – По завршетку изградње;</p>	<p>Комуникација на друштвеним мрежама (према потреби);</p>	<p>за праћење и подршку Пројекту; Извођача радова/ подизвођачи;</p>	<p>Организациони трошкови на терет Пројекта и Бојник (закуп сала за јавне састанке); Штампани постери/брошуре /леци на терет Пројекта;</p>
---	--	--	---	---	--	---	--

				Друштвене мреже;			
<p>Остале заинтересоване стране (Екстерне) Штампа и медији; Организације цивилног друштва/НВО; Пружаоци услуга/национални и међународни извођачи радова и консултанци за инжењеринг; Разне Владине инспекције као што су Инспекторат за рад, Грађевинска инспекција, итд; Академске установе; Министарства РС; Остале Владине службе и одељења од којих се захтевају дозволе/одобрења; Локалне самоуправе/ релевантна одељења; Општа јавност, туристи, тражиоци послова;</p>	<p>Пројектне информације – делокруг реализације Потпројекта, образложење и еколошка и социјална начела; Активности координације; Утицаји на здравље и безбедност; Прилике за запошљавање; Забринутост за животну средину; План управљања саобраћајем; Процес жалбеног механизма;</p>	<p>Квартални састанци у Јагодини; Комуникација на друштвеним межама (према потреби); Информативни пултови у згради општинске управе, на месту извођења радова и ЈУП јединици (континуирано)</p>	<p>Жалбени механизам; Записници и сајавних састанака; Извештаји и са радионица; Анкетирање грађана/ПАП страна по завршетку расељавања и/или изградње;</p>	<p>Према потреби</p>	<p>ЈУП јединица (Стручњаци за еколошка и социјална питања)</p>	<p>на терет Пројекта</p>	

				Друштвене мреже;			
	Остале заинтересоване стране (Интерне) Остало особље ЈУП јединице; Консултанти за надзор; Извођач радова, подизвођачи, пружаоци услуга, добављачи и њихови радници;	Пројектне информације - делокруг пројекта, образложење и еколошка и социјална начела; Обука о ЕСА и осталим подуправљачким плановима; Процес жалбеног механизма;	Састанци лицем у лице; Обуке/радионице; Позиви на јавне састанке/у заједници;	Индивидуални састанци са ЈУП-ом, по потреби	Према потреби	ЈУП јединица; Извођач радова/подизвођачи;	На терет Пројекта
Опериативна фаза	Стране на које утиче пројекат: Особе које живе у погођеним заједницама; Грађани/корисници пружања инфраструктурних услуга; Угрожене групе; Локалне самоуправе;	Задовољство активностима укључивања и ЖМ; Процес жалбеног механизма; Мере за очување здравља и безбедности у заједници током оперативне фазе;	Јавни састанци, обуке/радионице, засебни састанци посебно за жене и угрожене групе; Комуникација на друштвеним мрежама; Обелодањивање писаних информација/ брошуре, постери, леци, веб страница; Информативни пултови у општинама и ЈУП јединици; Жалбени механизам;	Индивидуални састанци са представницима општине Бојник; Записници и са јавних састанака;	Анкетирање грађана/ПАП страна; Комуникација на друштвеним мрежама (према потреби);	ЈУП јединица; Општина Бојник	На терет Пројекта

				Друштвене мреже;			
	<p>Остале заинтересоване стране (Екстерне) Штампа и медији; Организације цивилног друштва/НВО; Пружаоци услуга/ Национални и међународни извођачи радова и консултанци за инжењеринг; Разне Владине инспекције као што су Инспекторат за рад, Грађевинска инспекција, итд. Академске установе; Министарства националне Владе; Локалне самоуправе/ релевантна одељења; Општа јавност, туристи, тражиоци послова;</p>	<p>Активности одржавања реализованог Потпројектом; Процес жалбеног механизма; Мере за очување здравља и безбедности у заједници током оперативне фазе;</p>	<p>Комуникација путем масовних/друштвених мрежа; Обелодањивање писаних информација; Обелодањивање активности на веб страници МГСИ и Општине Бојник;</p>	<p>Индивидуални саставници са представника Општине Бојник;</p> <p>Записници са јавних састака;</p> <p>Друштвене мреже</p>	<p>Анкетирање грађана/ПАП страна; Комуникација на друштвеним мрежама (према потреби);</p>	<p>ЈУП јединица; Општина Бојник; МГСИ; Тим за односе са јавношћу;</p>	<p>На терет Пројекта</p>

Процедуре за решавање жалби или спорова

Жалбом се сматрају захтеви за достављање додатних информација и појашњења, приговори, притужбе, коментари и сугестије и други облици изражавања различитих примедби на неку од пројектних активности током имплементације пројектних активности, током планирања и спровођења Потпројеката у локалним самоуправама које су обухваћене Пројектом.

Било којом жалбом у вези са Пројектом може се скренути пажња ЈУП-у без икаквих трошкова за подносиоца жалбе:

- Усмено (лично или путем телефона), или
- У писаној форми попуњавањем обрасца за жалбе на Пројекат (Прилог 1.) и достављањем лично, поштом, факсом или е-мејлом на наведену адресу/број.

Напомена: Жалбе се такође могу поднети анонимно или без употребе обрасца, уколико подносилац тако жели.

Контакт подаци Локалног менаџера за жалбе, за подношење било каквих питања или коментара у вези са Пројектом су:

Локални менаџер за жалбе води евиденцију о свим пристиглим жалбама у форми коју договори са Централним менаџером за жалбе.

Служба за пријем жалби – Жалбена комисија

Небојша Станковић, начелник општинске управе Бојник

Адреса: Трг Слободе 2-4, 16205 Бојник, Србија

Е-пошта: nebojsa.stankovic@bojnik.ls.gov.rs

Број телефона: 016/3150-204

Директно подношење жалби је приоритетно и једино могуће на локалном нивоу, искључиво на начин предвиђен документом Жалбени механизам, који је доступан на локалном нивоу и на нивоу ЈУП-а.

Жалбе се на локалу подnose Жалбеној комисији, Комисији за жалбе или Служби за пријем жалби. Када почне изградња, жалбе се такође могу поднети директно извођачу грађевинских радова или стручном надзору (на лицу места). Извођач радова је дужан да обавести Службу за пријем жалби, успостављену на локалном нивоу, о свим жалбама и начину на који им се приступило и решавало. Контакт подаци за подношење жалбе морају бити видљиви на инфо-табли градилишта како би били јавно доступни у сваком тренутку.

Менаџер за жалбе (локални или централни) прима захтев за достављањем информације или притужбу (лично, телефоном, поштом, е-поштом) и бележи га у регистар жалби, додељујући му одређени референтни број жалбе. Менаџер за жалбе потврђује пријем жалбе у року од 7 радних дана. Жалба се решава, а одговор се даје у року од 7 дана од пријема жалбе. Одговор садржи јасну процену жалбе/захтева, тражене информације и предлог за корективну радњу ако је потребно.

ЈУП ће евидентирати све жалбе у Регистар жалби (формат обезбеђен у Прилогу 2), одвојен од Регистра укључивања заинтересованих страна (Прилог 3 овог документа), који детаљно описује интеракције са заједницама и заинтересованих странама.

ЈУП ће успоставити Регистар жалби за пројекат.

Поступање са осетљивим притужбама

Узимајући у обзир стандарде у вези са спречавањем сексуалне експлоатације и злостављања/сексуалног узнемиравања (СЕЗ/СУ), који се, у складу са захтевима Светске банке, морају поштовати у свим пројектима које финансира Светска банка, ови стандарди ће се поштовати и биће предузете мере за подизање свести о превенцији и сузбијању СЗ/СУ. У свим фазама имплементације пројекта, сво пројектно особље и извођачи радова биће информисани о разумевању принципа контроле и превенције ризика од СЕЗ/СУ. Жалбени механизам ће омогућити подношење поверљивих притужби, без страха од одмазде. Ове притужбе ће бити благовремено истражене, а сви починиоци ће одговорати. Жалбени механизам ће бити широко доступан и обезбедиће поверљивост личних података. Спровешће се информативне активности ради информисања жена о механизму, које ће сдражати следеће врсте информација: права жена; Самозаштита у случајевима насиља и сексуалног злостављања; бројеви телефона за хитне случајеве; Контакт подаци институција и организација код којих се могу обратити; Жалбени механизам и политика приватности;

Информација о жалбеном механизму биће доступна у свим информативним материјалима. Извођач радова ће бити одговоран за развој СЕЗ/СУ протокола који ће се примењивати на своје запослене и запослене подизвођаче који раде на Пројекту. Овај протокол, заједно са осталим захтевима у погледу перформансе извођача биће достављени ЈУП-у на преглед и одобрење пре него што извођачима буде дозвољено да почну са радовима.

Праћење и извештавање:

Резултати процеса укључивања заинтересованих страна биће укључени у извештаје о животној средини и социјалним питањима за СБ, које ће припремити ЈУП, сумирајући утицаје на животну средину и социјална питања, здравље и безбедност, објављивања и учинак консултација и имплементацију жалбеног механизма.

Извештаји ће садржати следеће информације:

- Број и врсте примљених жалби заједнице поднетих у периоду извештавања, са назнаком отворених, решених и затворених жалби и да ли су решене у роковима наведеним у жалбеном механизму;
- Број и врсте информација и активности објављених преко медија и званичних интернет страница;
- Време и место одржавања консултативних састанака и других врста активности укључивања заинтересованих страна, са информацијом о броју и полу учесника; проблемима и забринутостима истакнутих током састанака и информације о томе како је ЈУП узео у обзир истакнуте проблеме.

ЈУП ће бити одговоран за праћење сви активности заинтересованих страна у вези са Пројектом, обезбеђивање испуњења и ажурирања овог Плана, и извештавање СБ.

Прилог 3 овог Плана садржи образац за праћење активности заинтересованих страна.

Одобрење и потписи:

Прилог 01 - Жалбени формулар

Пројекат развоја локалне инфраструктуре и институционалног јачања локалних самоуправа

ЖАЛБЕНИ ФОРМУЛАР

Уколико имате питања или примедбе на активности и процедуре током реализације Пројекта, развоја локалне инфраструктуре и институционалног развоја (LIID), молимо Вас да попуните овај формулар у складу са успостављеним жалбеним механизмом.

Напомена: жалба и/или притужба, сугестија се односи искључиво на пројекат LIID.

Контакт подаци	
Ваше име и презиме и контакт подаци неће бити објављени, нити ће бити доступни јавно. Ови подаци ће бити коришћени искључиво за евентуалну даљу комуникацију са Вама у вези послатог питања или жалбе.	
Број жалбе у интерној евиденцији	
Име: Овде упишите име	Презиме: Овде упишите презиме
Пол подносица питања или жалбе (служи искључиво у сврху статистичке обраде и аналитичког приказа; изјашњењем дајете пристанак на статистичку обраду података):	
Електронска пошта (e-mail): Овде упишите e-mail адресу	Број телефона: Овде упишите бр. телефона
Поштанска адреса – за пријем писаног одговора (молимо Вас да упишете пуну адресу: улица и број, поштански број места и назив места):	Овде упишите поштанску адресу
Пратићу исход на вебсајту, пошто желим да будем анониман.	<input type="checkbox"/> анонимно праћење одговора
Језик на коме ће се комуникација обављати	<input type="checkbox"/> Српски језик <input type="checkbox"/> други, _____ језик

Питање или жалба
Питање или опис жалбе (ово поље је обавезно попунити):
Овде опишите шта је разлог Ваше жалбе
Уколико је питање или жалба везана за одређени

конкретан догађај или инцидент, молимо Вас наведите место и датум где и када се то догодило, као и да ли се ради о поновљеном догађају или инциденту:	
Овде опишите конкретан догађај, са више детаља	
Како видите решавање проблема (шта сматрате да би требало да се догоди да би се решио проблем)?	
Овде опишите	
Молимо да попуњен формулар вратите на следећу адресу:	
Јединица локалне самоуправе: Војник Служба за пријем жалби – Жалбена комисија Адреса: Трг Слободе 1, 16205 Бојник, Јабланички округ, Србија Е-пошта: opstina@bojnik.rs додатно за управу: pacelnikou@bojnik.ls.gov.rs Број телефона: 016/3150-204	

Уколико у року од **7 радних дана** не добијете потврду пријема Ваше жалбе, питања, а у року од **30 календарских дана** од датума пријема не добијете одговор на ваше питање, коментар или жалбу, контактирајте менаџера за жалбе: **Централни менаџер за жалбе**, стручњак за социјална питања и сарадњу са грађанима

Е-ПОШТОМ:

liid.zalbe@mgsi.gov.rs

ПОШТОМ:

**Министарство
грађевинарства, саобраћаја
и инфраструктуре**

**Пројекат развоја локалне
инфраструктуре и
институционалног развоја**

Менаџер за жалбе:
**Централни менаџер за
жалбе**, стручњак за
социјална питања и сарадњу
са грађанима

Узун Миркова 3,
11000 Београд, Србија

ТЕЛЕФОНОМ:

**+381 65 250 09 20 (радним
данима од 10 до 13)**

(Радним даном од 10 до 13
часова)

Напомињемо да можемо да одговоримо само на питања или коментаре који се односе директно на овај Пројекат, не и на питања која се односе на општи рад

Министарства или других институција која су обухваћене Пројектом.

За више детаља, молимо прочитајте Жалбени механизам пројекта (LIID) у Републици Србији доступан на:

(<https://www.mgsi.gov.rs/>)

Прилог 02 – Евиденција решавања жалби на локалном нивоу

Јединица локалне самоуправе :

Локални менаџер за жалбе: _____

Редни број	Тип	Приоритет	Датум пријема жалбе	Датум примљене повратне информације	Начин пријема повратне информације	Категорија повратне информације (Брзина давања повратне информације а)одмах б)после рока од 7 дана)	Кратак опис	Анонимно (да/не)	Особа додељена за адресирање повратних информација	Статус (решено, на чекању, у другом степену)	Датум слања одговора решавања повратних информација
1.											
2.											
3.											
4.											
5.											

Евиденција решавања жалби на централном нивоу

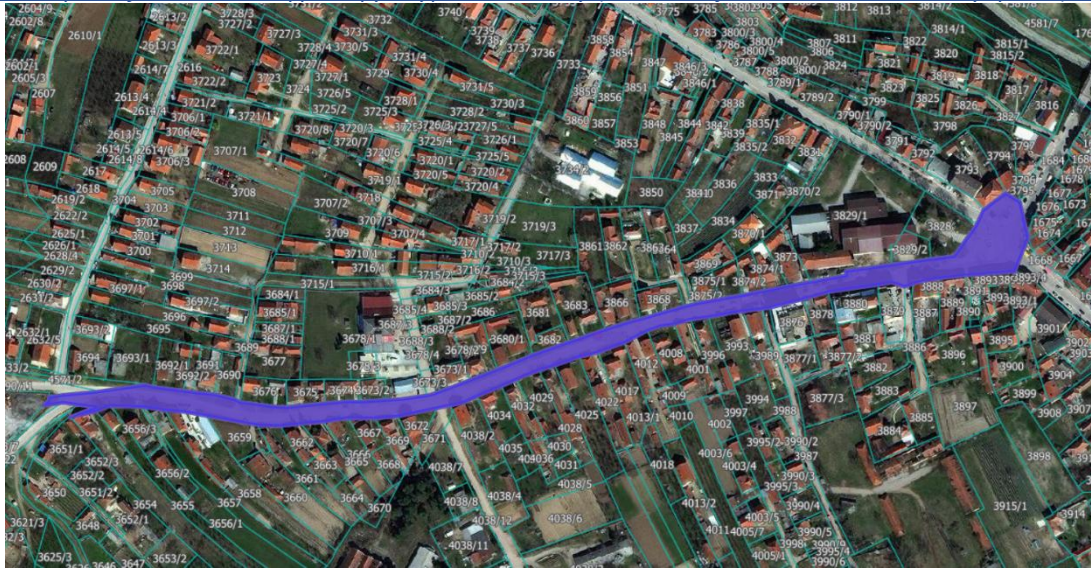
Редни број	Општина /град	Локални менаџер за жалбе, контакт	Редни број са локала	Тип	Приоритет	Датум пријема жалбе	Датум примљене повратне информације	Начин пријема повратне информације	Категорија повратне информације	Кратак опис	Анонимно (да/не)	Особа додељена за адресирање повратних информација	Статус (решено, на чекању, у другом степену))	Датум слања одговора решавања повратних	Опис Комуникације у решавању
------------	---------------	-----------------------------------	----------------------	-----	-----------	---------------------	-------------------------------------	------------------------------------	---------------------------------	-------------	------------------	--	---	---	------------------------------

Прилог 04 – Потенцијална зона директног утицаја реализације Потпројекта 1 на становништво Бојника



Потенцијална зона директног утицаја реализације Потпројекта 2 на становништво Бојника

Пројекат развоја локалне инфраструктуре и институционалног јачања локалних самоуправа (LIID)

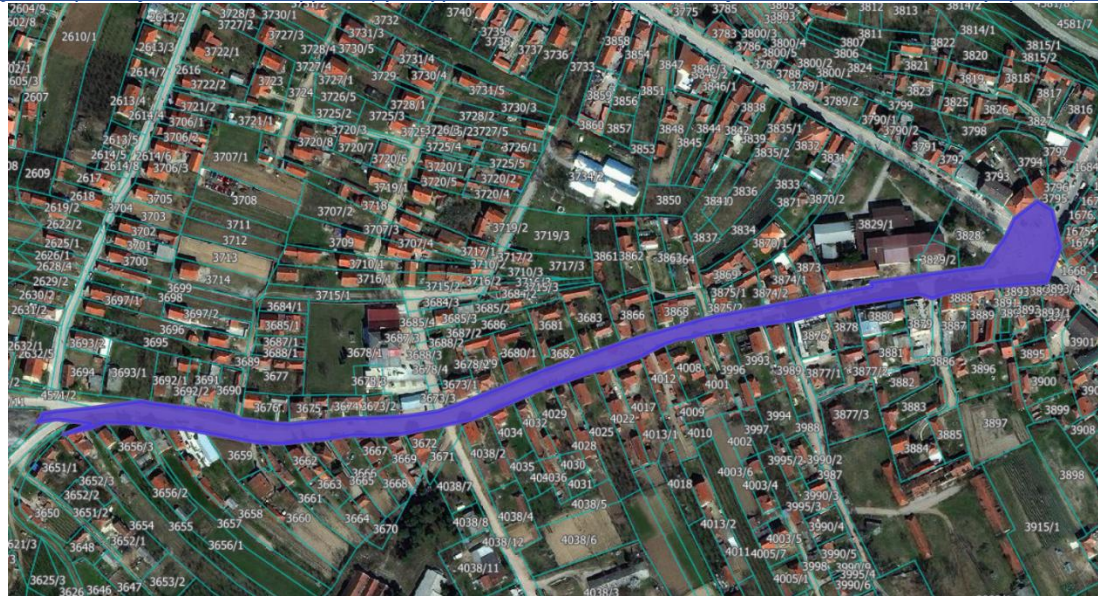


Потенцијална зона директног утицаја реализације Потпројекта 3 на становништво Бојник



Потенцијална зона директног утицаја реализације Потпројекта 4 на становништво Бојник

Пројекат развоја локалне инфраструктуре и институционалног јачања локалних самоуправа (LIID)



Прилог 5 - Списак организација и фондација на територији Бојник

Назив
Удружење ратних војних инвалида и породица погинулих бораца општине Бојник
Ловачко удружење "Бојник"
УДРУЖЕЊЕ ПЕНЗИОНЕРА ОПШТИНЕ БОЈНИК
Удружење грађана "Стрелци противградне заштите – Бојник"
Црвени крст Бојник
Удружење бораца NOR-а општине Бојник
Удружење пчелара Бојник
Удружење пољопривредних произвођача Бојник
Културно уметничко друштво „Бојник“
Удружење жена Бојник
Спортско-риболовачко удружење Бојник
Еколошко удружење Бојник
Удружење младих Бојник
Удружење особа са инвалидитетом Бојник
Удружење Рома Бојник
Планинарско друштво Бојник
Доброволјно ватрогасно друштво Бојник
Удружење привредника општине Бојник

